



Obec Kolova (1/1)
ICO 00254673
se sidlem Kolova 16
360 01 Kolova
zastoupena: Mgr. Jakub Jiskra – starosta obce

(dale jen „Povinna“)

a

EZ Distribuce, a. s.

IC 24729035, DIC CZ24729035
se sidlem Decin, Decin IV-Podmokly, Teplicka 874/8, PSC 405 02
zastoupena:

SUAS Grid s.r.o.

Se sidlem Vaclavske namestı 846/1, Nove Mesto, 110 00 Praha 1
IC: 17370400, DIC: CZ17370400
Pravnicka osoba zapsana v obchodnım rejstrıku vedenem u Mestskeho soudu v Praze pod sp. zn.
C 370646

Pracoviste Plzen, Guldenerova 512/2, 326 00 Plzen
Specialista vecnych bremen SUAS Grid s.r.o. na zaklade poverenı: Eliska Pojarova, DiS.
(dale jen „Opravnena“)

(spolecne dale tez „Smluvnı strany“),

uzavreli nıze uvedeneho dne, mesıce a roku tuto:

SMLOUVU O ZRIZENı VECNEHO BREMENE – SLUZEBNOSTI

. IV-12-0023144/SOVB VB/01

Kolova,poz..454/42,40,41,kNN

podle ustanovenı  1257 a nasl. zakona . 89/2012 Sb., obcanskeho zakonıku, v platnem znenı (dale jen „Obcansky zakonık“), a podle ustanovenı  25 odst. 4 zakona . 458/2000 Sb., o podmınkach podnikanı a o vykonu statnı spravy v energetickych odvetvıch a o zmene nekterych zakon, v platnem znenı (dale jen „Energeticky zakon“).

**lanek I.
vodnı ustanovenı**

Opravnena je provozovatelem distribucnı soustavy (dale take „PDS“) na uzemı vymezenem licencı na distribuci elektriny udelenou PDS Energetickym regulacnım uradem. Distribucnı soustava je provozovana ve verejnem zajmu. PDS ma povinnost zajistovat spolehlive provozovanı, obnovu a rozvoj distribucnı soustavy, prıcemz pokud dochazı k umıstenı zarızenı distribucnı soustavy na cizı nemovitost, je PDS povinen podle  25 odst. 4 energetickeho zakona k teto nemovitosti zrıdit vecne bremeno (sluzebnost).

Článek II. Prohlášení o právním a faktickém stavu

1. Povinná prohlašuje, že je **výlučným vlastníkem** pozemku vedeného na LV 1:

parc.č. 18/1, v k.ú. Kolová, obec Kolová,

zapsáno v katastru nemovitostí vedeném Katastrálním úřadem pro Karlovarský kraj, Katastrální pracoviště Karlovy Vary (dále jen „**Dotčená nemovitost**“)

2. Oprávněná je vlastníkem stavby zařízení distribuční soustavy – **Kabelové vedení NN** (dále jen „**Zařízení distribuční soustavy**“), která se nachází mj. na Dotčené nemovitosti. Zařízení distribuční soustavy je liniíovou stavbou ve smyslu § 509 občanského zákoníku.
3. Povinná prohlašuje, že není žádným způsobem omezena v právu zřídit k Dotčené nemovitosti věcné břemeno podle této smlouvy, a že jí nejsou známy žádné faktické nebo právní vady Dotčené nemovitosti, kterými by byl znemožněn účel této smlouvy.
4. Obě smluvní strany shodně prohlašují, že jejich smluvní volnost není nijak omezena a že nebylo zahájeno ani nehrozí žádné soudní (ani insolvenční), rozhodčí ani správní řízení, které by bránilo platnému uzavření této smlouvy nebo splnění závazků, k nimž se smluvní strany touto smlouvou zavazují.

Článek III. Předmět Smlouvy

1. Povinná, jako vlastník Dotčené nemovitosti, zřizuje k Dotčené nemovitosti ve prospěch Oprávněné věcné břemeno podle § 25 odst. 4 energetického zákona.
2. Obsahem věcného břemene je právo Oprávněné umístit, provozovat, opravovat a udržovat Zařízení distribuční soustavy na Dotčené nemovitosti, provádět jeho obnovu, výměnu a modernizaci, a povinnost Povinné výkon těchto práv strpět (dále jen „**Věcné břemeno**“).
3. Rozsah věcného břemene na Dotčené nemovitosti podle této smlouvy je vymezen v geometrickém plánu č. 1007-2703/2025 potvrzený Katastrálním úřadem pro Karlovarský kraj, Katastrálním pracovištěm Karlovy vary dne 24.03.2025 pod č. PGP-335/2025-403. Geometrický plán je přílohou této smlouvy.
4. Věcné břemeno zřízené touto Smlouvou se sjednává na dobu neurčitou.

Článek IV. Cena a platební podmínky

1. Věcné břemeno podle této smlouvy se zřizuje za jednorázovou náhradu ve výši **2.000,- Kč**.
2. Oprávněná se zavazuje uhradit Povinné výše uvedenou náhradu způsobem určeným Povinnou, a to ve lhůtě do 30 dnů od doručení vyznění o povolení vkladu do katastru nemovitostí.

Článek V. Vklad věcného břemene do katastru nemovitostí

1. Věcné břemeno podle této smlouvy vzniká jeho vkladem do katastru nemovitostí.
2. Smluvní strany se dohodly, že návrh na vklad věcného břemene dle této smlouvy do katastru nemovitostí (dále jen návrh na vklad) bude podán Oprávněnou. Správní poplatek za návrh na vklad uhradí Oprávněná.
3. Povinná tímto zmocňuje Oprávněnou, aby za ní podepsala a podala návrh na vklad a aby ji zastupovala ve vkladovém řízení. Udělení zmocnění a jeho přijetí Smluvní strany potvrzují svými podpisy této smlouvy.

Článek VI. Závěrečná ujednání

1. Jakékoli změny či doplnění textu tohoto návrhu smlouvy ze strany Povinné budou považovány za nový návrh smlouvy a k uzavření smlouvy dojde teprve akceptací takto upraveného návrhu Oprávněnou.
2. Tato smlouva je vyhotovena ve 2 stejnopisech, z nichž 1 stejnopis obdrží Povinná a 1 stejnopis obdrží místně příslušný katastrální úřad.
3. Osobní údaje subjektu údajů jsou zpracovávány v souladu s příslušnými aktuálně platnými a účinnými právními předpisy České republiky a Evropské unie. Bližší informace týkající se zpracování osobních údajů a právních předpisů, na jejichž základě je zpracování prováděno, jsou dostupné na stránkách www.cezdistribuce.cz/gdpr nebo je společnost ČEZ Distribuce, a. s., subjektu údajů na požádání poskytne.
4. Smluvní strany berou na vědomí, že na tuto smlouvu nedopadá povinnost uveřejnění v registru smluv ve smyslu zákona č. 340/2015 Sb., o zvláštních podmínkách účinnosti některých smluv, uveřejňování těchto smluv a o registru smluv (zákon o registru smluv), ve znění pozdějších předpisů. Tato smlouva nabývá platnosti a účinnosti dnem připojení podpisu poslední smluvní stranou.
5. Doložka podle § 41 zákona č. 128/2000 Sb., v platném znění:
Strana povinná potvrzuje, že u právních jednání obsažených v této smlouvě byly splněny veškeré zákonem č. 128/2000 Sb., v platném znění či jinými obecně závaznými právními předpisy stanovené podmínky ve formě předchozího zveřejnění, schválení či odsouhlasení příslušným orgánem města, které jsou obligatorní pro platnost tohoto právního jednání.
Záměr zřídit věcné břemeno k Dotčeným nemovitostem byl schválen usnesením

....., č.j. 183 ze dne 24. 6. 2024

6. Součástí této smlouvy jsou následující přílohy:

Příloha č.1 - Geometrický plán pro vyznačení věcného břemene č. 1007-2703/2025

Povinná



Obec Kolová

Mgr. Jakub Jiskra – starosta obce

Datum: 13. 6. 2025

OBEC KOLOVÁ
362 14 KOLOVÁ
Karlovarský kraj

Oprávněná

SUAS Grid s.r.o.
pracoviště Plzeň
Guldenerova 5132/326 80 Plzeň
IČO: 17370400 DIČ: CZ17370400

ČEZ Distribuce, a. s.

SUAS Grid s.r.o.

na základě plné moci

Eliška Pojarová, DiS.

na základě pověření

Datum: 26-05-2025

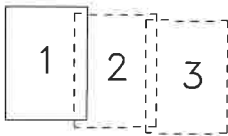
Seznam souřadnic (S-JTSK)

Souřadnice pro zápis do KN
Číslo bodu | Y X kv. |

Číslo bodu	Y	X	kv.

Katastrální území 668567 Kolová			
334-3	848880.10	1016188.08	3
972-4	848929.99	1016182.79	3
1	848929.72	1016182.82	3
2	848929.67	1016183.44	3
3	848925.82	1016183.95	3
4	848917.70	1016184.64	3
5	848910.48	1016186.00	3
6	848904.90	1016186.68	3
7	848904.34	1016186.75	3
8	848895.77	1016187.23	3
9	848887.07	1016187.85	3
10	848880.47	1016188.52	3
11	848880.38	1016188.05	3
12	848879.79	1016188.11	4
13	848879.87	1016188.57	3
14	848865.37	1016189.94	3
15	848853.60	1016191.21	3
16	848845.68	1016191.97	3
17	848837.41	1016193.00	3
18	848831.78	1016193.31	3
19	848827.42	1016193.79	3
20	848826.27	1016188.89	3
21	848819.36	1016190.08	3
22	848815.14	1016190.61	3
23	848814.79	1016190.48	3
24	848814.71	1016190.14	4
25	848814.50	1016189.08	3
26	848813.91	1016189.19	3
27	848814.11	1016190.23	4
28	848814.29	1016190.94	3
29	848815.06	1016191.23	3
30	848819.44	1016190.68	3
31	848825.81	1016189.59	3
32	848826.81	1016193.86	4
33	848826.88	1016194.29	3
34	848827.14	1016194.35	3
35	848827.32	1016194.50	3
36	848831.18	1016193.95	3
37	848837.47	1016193.60	3
38	848845.74	1016192.57	3
39	848853.67	1016191.81	3
40	848865.43	1016190.54	3
41	848880.22	1016189.14	3
42	848887.13	1016188.45	3
43	848895.81	1016187.83	3
44	848904.40	1016187.35	3
45	848905.00	1016187.28	3
46	848910.58	1016186.60	3
47	848917.78	1016185.24	3
48	848925.88	1016184.55	3
49	848929.91	1016184.02	3
50	848930.17	1016183.81	3
51	848930.39	1016183.63	3
52	848930.32	1016182.75	3

Náčrt č.1



274

401

457

456

k.ú. Háje u Karlových Var
k.ú. Kolovř

747

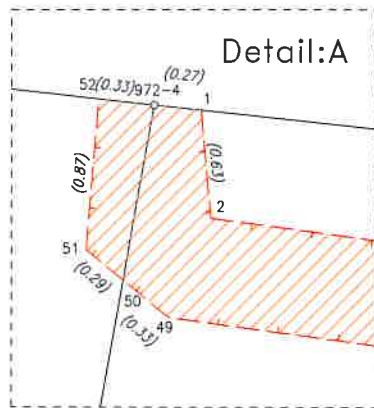
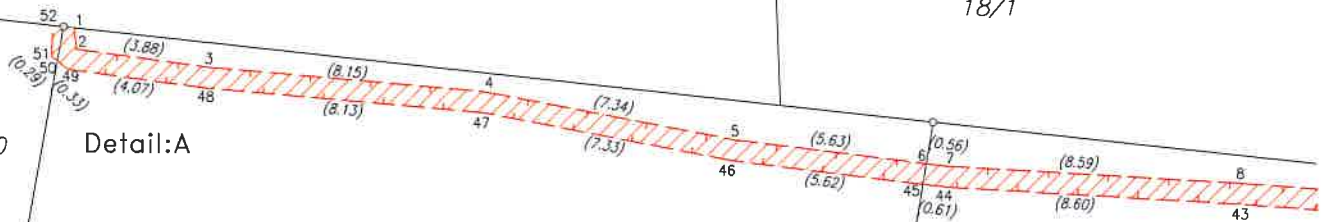
18/1

454/40

Detail:A

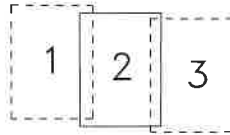
454/41

454/42



Náčrt č.2

456



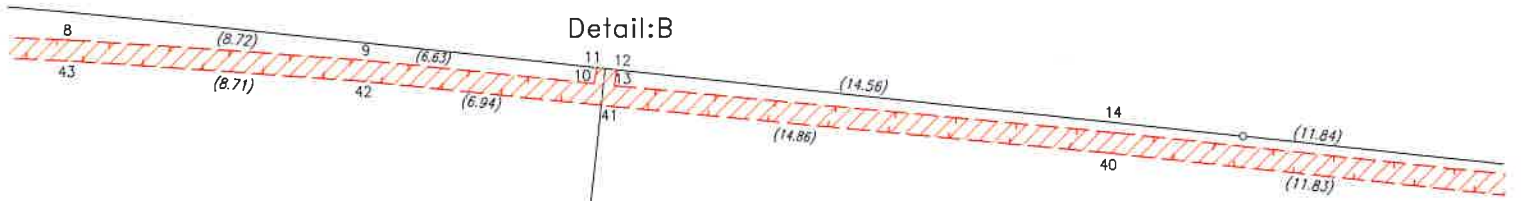
457

458

460/

18/1

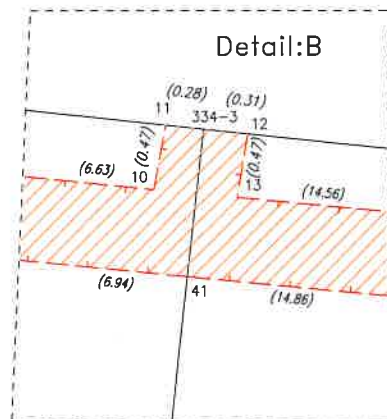
Detail:B



454/42

454/29

Detail:B



454/11

