

Smlouva o výpůjčce

č. V/1102/OT/2025

schváleno odborem správa majetku stanoviskem č. OSM/V/PO/014-02-2026 ze dne 24.02.2026

uzavřená ve smyslu § 2193 a násl. zákona č. 89/2012 Sb., občanský zákoník, ve znění pozdějších předpisů (dále jen „občanský zákoník“) na část pozemku potřebného pro stavbu „**Háje, chodník podél silnice III/2087**“

(dále jen „smlouva“)

mezi stranami:

Krajská správa a údržba silnic Karlovarského kraje, příspěvková organizace

se sídlem: Chebská 282, 356 01 Sokolov
zastoupená: Ing. Jiří Šlachta, ředitel organizace
IČO: 70947023
DIČ: CZ 70947023
bankovní spojení: č.ú.: 78- 2496840247/0100, Komerční banka, a.s.
odp. pracovník: Jaroslav Brom, správní inspektor
mobil: 724 128 829
e-mail: brom.jaroslav@ksusk.cz

zapsaná v obchodním rejstříku vedeným Krajským soudem v Plzni, oddíl Pr, vložka 114 jako správce pozemku, který bude podle záborového elaborátu dotčen níže uvedenou stavbou (dále jen „půjčitel“)

a

obec Kolová

se sídlem: Kolová 16, 360 01 Kolová
zastoupené: Mgr. Jakubem Jiskrou, starostou obce
IČO: 00254673

(dále jen „vypůjčitel“)
(společně také jako „smluvní strany“)

I. Preambule

1. Krajská správa a údržba silnic Karlovarského kraje, příspěvková organizace vykonává v souladu se zřizovací listinou majetkovou správu k uvedenému pozemku **p.č. 218/1 v k.ú. Háje u Karlových Var**, obec Kolová, zapsaný u Katastrálního úřadu pro Karlovarský kraj, Katastrálního pracoviště Karlovy Vary na LV 107 (dále jen „předmětný pozemek“).

2. Pro realizaci stavby „**Háje, chodník podél silnice III/2087**“, jejíž dokončení se předpokládá do 31.12.2026 je nutné, dle příloženého záborového elaborátu, použít část předmětného pozemku pro trvalý zábor:

<u>p.p.č.</u>	<u>celková plocha</u>	<u>trvalý zábor</u>	<u>dočasný zábor</u>
218/1 (ostatní plocha)	29 682 m ²	636 m ²	0 m ²

Vypůjčku výše uvedené části pozemku o ploše 636 m² za účelem záboru pro přípravu a realizaci stavby projednalo na svém zasedání Zastupitelstvo obce Kolová dne 15.12.2025 usnesením číslo 330.

II. Obsah smlouvy

1. Půjčitel touto smlouvou přenechává vypůjčitelovi část předmětného pozemku, která je blíže specifikována zákresem v katastrální mapě tvořící přílohu č. 1 této smlouvy (dále jen „předmět výpůjčky“), a zavazuje se mu umožnit její bezplatné dočasné užívání.
2. Vypůjčitel předmět výpůjčky do užívání od půjčitele za podmínek uvedených v této smlouvě přijímá a zavazuje se předmět výpůjčky užívat výhradně za účelem vstupu a vjezdu na něj pro přípravu a provedení stavby: „**Háje, chodník podél silnice III/2087**“ (jedná se o stavbu chodníku podél silnice III/2087, km cca 09,923-9,990 po pravé straně, 9,982-10,090 a 10,138-10,248 po levé straně s odvodněním silnice).
3. Půjčitel tímto zároveň ve smyslu zákona č. 283/2021 Sb., stavební zákon, ve znění pozdějších předpisů zakládá právo vypůjčitele provést předmětnou stavbu na předmětu výpůjčky a vypůjčitel toto právo přijímá.

III. Doba výpůjčky

Doba výpůjčky se sjednává na dobu určitou a to od uzavření této smlouvy do doby vypořádání majetkových poměrů k předmětu výpůjčky, nejpozději však do **31.12.2028**.

IV. Povinnosti smluvních stran

Půjčitel je povinen:

- předmět výpůjčky předat vypůjčitelovi ve stavu způsobilém k jeho řádnému užívání;
- po celou dobu trvání této smlouvy zajistit řádný a nerušený výkon práv k užívání předmětu výpůjčky.

Vypůjčitel je povinen:

- užívat předmět výpůjčky pouze a výlučně za účelem specifikovaným v čl. I. a II. této smlouvy, a to v souladu s touto smlouvou a obecně závaznými právními předpisy;
- pečovat o předmět výpůjčky tak, aby nebyl poškozen či zničen;

- řádně a včas si zajistit veřejnoprávní povolení k užívání předmětu výpůjčky za účelem specifikovaným dle článku I. a II. této smlouvy;
- uhradit půjčiteli do 10 dnů po té, kdy k tomu bude písemně vyzván, veškeré pokuty či další sankce, které by případně byly půjčiteli vyměřeny (pravomocným rozhodnutím) v souvislosti s porušením povinností vypůjčitele při užívání předmětu výpůjčky;
- uhradit půjčiteli veškerou škodu, která by půjčiteli vznikla v souvislosti s užíváním předmětu výpůjčky vypůjčitelem;
- předmět výpůjčky vrátit, jestliže jej neužívá řádně a v souladu se sjednaným účelem či příslušnými právními předpisy, a to ve stavu, v jakém jej převzal k užívání, pokud se smluvní strany nedohodnou jinak;
- po dokončení stavby nechat vypracovat geometrický plán pro oddělení části předmětného pozemku trvale zabraného stavbou a požádat o majetkoprávní vypořádání.

V.

Ostatní ujednání

1. Vypůjčitel není oprávněn bez souhlasu půjčitele činit jakékoliv změny na předmětu výpůjčky, kromě těch, které jsou touto smlouvou ujednány.
2. Pokud by došlo po uzavření této smlouvy k převodu předmětu výpůjčky, zavazuje se půjčitel smluvně převést na nového nabyvatele (správce či vlastníka) všechny závazky z této smlouvy vyplývající a oznámit zamýšlený převod vypůjčiteli.
3. Vypůjčitel je oprávněn od této smlouvy odstoupit, nebude-li předmět výpůjčky pro výstavbu potřebovat, pokud nedojde k jiné dohodě.
4. Půjčitel je oprávněn od této smlouvy odstoupit, bude-li vypůjčitel předmět výpůjčky užívat v rozporu s touto smlouvou.

VI.

Závěrečná ujednání

1. Smlouva je vyhotovena ve formě elektronického originálu s elektronickými podpisy oprávněných zástupců smluvních stran.
2. Přílohu smlouvy tvoří zakres v katastrální mapě – záborový elaborát.
3. Dodatky a změny této smlouvy musí být učiněny písemnou formou. Ústní ujednání jsou neplatná.
4. Právní vztahy mezi smluvními stranami, které nejsou výslovně upraveny touto smlouvou, se řídí českým právním řádem, zejména občanským zákoníkem.
5. Vypůjčitel potvrzuje, že se před podpisem seznámil se Zásadami ochrany osobních údajů půjčitele, které jsou uveřejněny na stránkách <https://www.ksusk.cz/zasady-ochrany-osobnich-udaju/>. Poskytnutí osobních údajů vypůjčitele je požadováno z důvodu, že jsou tyto nezbytné pro plnění závazků půjčitele, případně jejich poskytnutí vyžaduje zákon.

6. Smluvní strany potvrzují autentičnost této smlouvy a prohlašují, že si smlouvu před jejím podpisem přečetly, že byla uzavřena po vzájemném projednání, s jejím obsahem souhlasí, že smlouva byla sepsána na základě pravdivých údajů, z jejich pravé a svobodné vůle a nebyla uzavřena v tísní ani za jinak jednostranně nevýhodných podmínek, což stvrzují svým podpisem.

Příloha č. 1: zákres v katastrální mapě – záborový elaborát.

V Sokolově

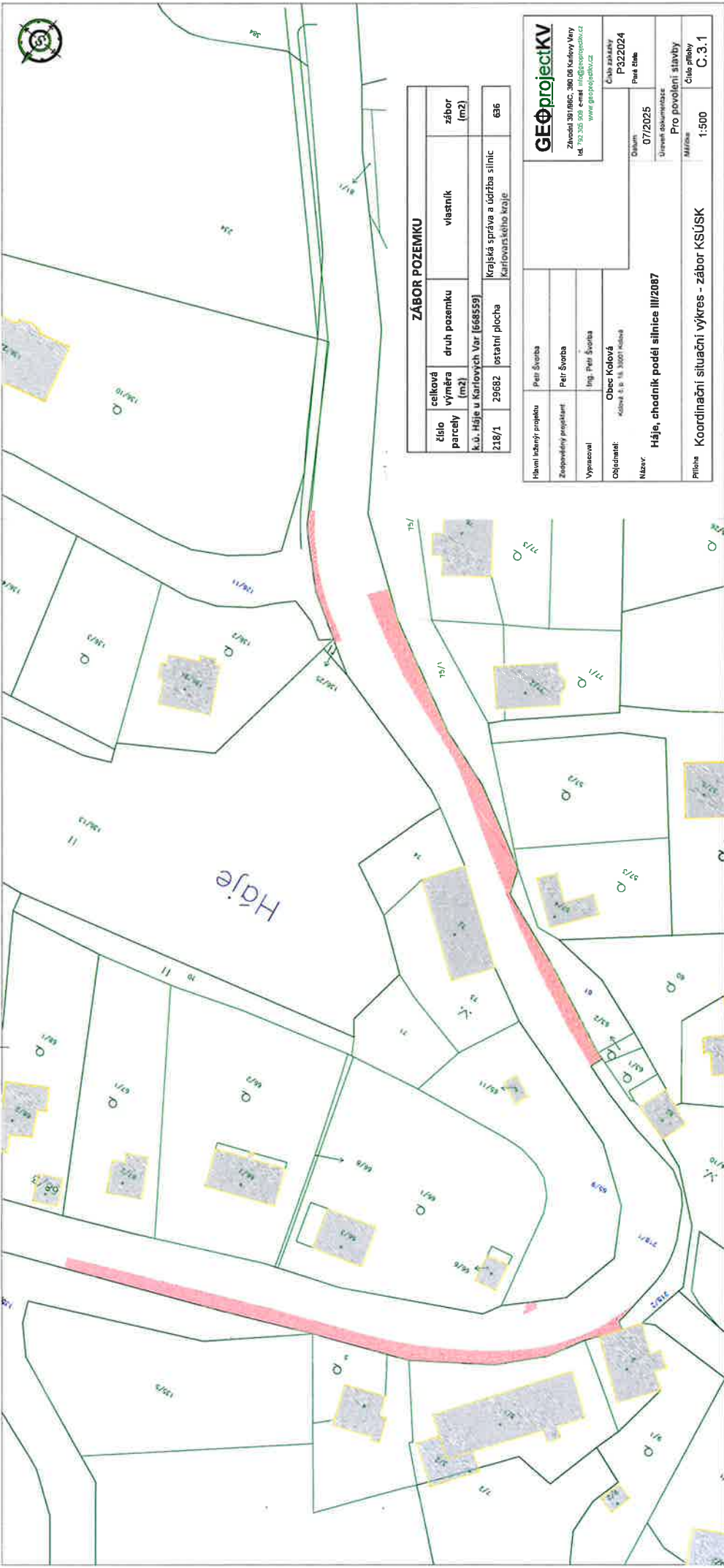
V Kolové

Za půjčitele:

Za vypůjčitele:

.....
Ing. Jiří Šlachta
ředitel organizace
Krajská správa a údržba silnic
Karlovarského kraje
příspěvková organizace

.....
Mgr. Jakub Jiskra
starosta obce



ZÁBOR POZEMKU			
číslo parcely	celková výměra (m ²)	druh pozemku	vlastník
218/1	29682	ostatní plocha	Krajská správa a údržba silnic Karlovarského kraje
k.ú. Hájek u Karlových Varů (668559)			
		záběr (m ²)	636

Hlavní inženýr projektu	Peri Švorba	Obec Kolová	Číslo zakázky	P322024
Zodpovědný projektant	Peri Švorba	Kolová č.p. 18, 36001 Kolová	Datum	07/2025
Vypracoval	Ing. Peri Švorba		Úroveň dokumentace	Průřez
Objednatel	Obec Kolová		Pro povolení státní	
Název	Hájek, chodník podél silnice III/2087		Měřítko	1:500
Příloha	Koordináční situační výkres - záběr KSÚSK			C.3.1

GEOPROJECTKV
 Zavedení 300 mm Ø, 300 Ø Karlových Varů
 IČ: 702 305 208 e-mail: info@geoprojectkv.cz
 www.geoprojectkv.cz