



Smlouva o dílo

uzavřená dle ustanovení § 2586 a násl. zákona č. 89/2012 Sb., občanský zákoník, v platném znění

I.

Smluvní strany

Objednatel:

Sídlo:

IČ:

DIČ:

Zastoupený:

Odpovědný pracovník:

Email:

Telefon:

dále jen „objednatel“

Obec Kolová

Kolová 16, 360 01 Kolová

00254673

-

Mgr. Jakub Jiskra, starosta obce

Mgr. Jakub Jiskra, starosta obce

starosta@kolova-haje.cz

+420 777 207 200

a

Zhotovitel:

IČ:

DIČ:

Sídlo:

Zastoupena:

Bankovní spojení:

Číslo účtu:

K technickému jednání je oprávněn:

dále jen „zhotovitel“

Bonita Group Service s.r.o.

27738795



Zhotovitel a Objednatel dále také společně nebo samostatně označování jako „Smluvní strany“ nebo „Smluvní strana“

II.

Předmět díla

1. Předmětem této smlouvy je dodávka a montáž herních prvků (dále jen jako „dílo“) dle přílohy č. 1, která je nedílnou součástí této smlouvy (dále také jako „příloha č. 1 či „položkový rozpočet“), kdy samotné provedení díla bude provedeno zhotovitelem dle platných norem a předpisů České republiky.

III.

Termíny pro provedení díla a umístění díla

1. Smluvní strany se dohodly na termínu plnění realizace, a to následovně:
 - Termín zahájení: po podpisu SOD oběma stranami
 - Závazný termín ukončení: 8 kalendářních týdnů od podpisu SOD oběma stranami, pokud se smluvní strany nedohodnou na delším termínu

2. Místem plnění je místo vymezené objednatelem, adresa umístění místa realizace jsou pozemky p. č. 465/32, p. č. 461/2, p. č. 461/3, p. č. 461/4 a p. č. 461/5 v katastrálním území Kolová. Přesné umístění díla bude realizováno na základě sdělení odpovědného pracovníka objednatele a které bude odsouhlaseno objednatelem v předávacím protokolu.
5. Objednatel má povinnost připravit místo realizace tak, aby bylo možné řádně provést montážní práce díla, pokud nebylo dohodnuto jinak. Veškerou odpovědnost za správnost umístění díla nese Objednatel. Objednatel ke dni předání staveniště zajistí zhotoviteli přístupy k elektrické energii a vodovodnímu řádu. Náklad na spotřebovanou energii a vodu zhotovitelem, hradí objednatel.
6. Objednatel prohlašuje, že místo pro realizaci díla obsahuje běžné podloží, tj. běžnou zeminou. Objednatel dále prohlašuje, že na místě realizace předmětu díla nevedou žádné inženýrské sítě. V případě, že tomu tak není, objednatel zašle zhotoviteli výkres inženýrských sítí, kdy po dohodě smluvních stran, bude umístění herních prvků upraveno tak, aby se zamezilo zásahu do inženýrských sítí. V případě, že tuto informaci objednatel zhotoviteli neposkytne před zahájením výkopových prací, je objednatel plně odpovědný za veškeré škody na majetku a zdraví způsobené vlivem neinformovanosti o výskytu inženýrských sítí v místě realizace.
7. Objednatel dále výslovně prohlašuje, že místo realizace díla je dostupné pro menší zemní techniku. V případě, že nebude splněna tato podmínka, odpovídá objednatel zhotoviteli za škodu tímto vzniklou.

IV.

Cena díla

1. Smluvní strany se dohodly, že cena za dílo je stanovena na základě cenové nabídky číslo NAB-MMR-2020-000027, která tvoří přílohu č. 1:

Cena celkem bez DPH	382.965,-Kč (slovy: tři sta osmdesát dva tisíc devět set šedesát pět korun českých korun českých)
DPH činí:	80.422,65,- Kč (slovy: osmdesát tisíc čtyři sta dvacet dva korun českých šedesát pět haléřů)
Cena celkem včetně DPH	463.387,65,- Kč (slovy: čtyři sta šedesát tři tisíc tři sta osmdesát sedm korun českých šedesát pět haléřů)

2. Podkladem pro celkovou cenu za provedení díla je položkový rozpočet, který je nedílnou součástí této smlouvy jako příloha č. 1. Zhotovitel není oprávněn účtovat vícepráce nad rámec stanovené ceny, nedohodnou-li se smluvní strany jinak, kdy cena za dílo se sjednává jako cena nepřekročitelná.
3. Cena díla neobsahuje případné terénní úpravy zhotovitelem, které jsou nezbytné pro realizaci díla, pokud již nejsou součástí cenové nabídky. V případě, kdy tyto terénní úpravy nejsou součástí cenové nabídky, má objednatel povinnost zajistit na svůj náklady terénní práce tak, aby zhotovitel mohl realizovat dílo v řádném termínu, tedy nejpozději do termínu zahájení díla.
4. Změní-li se na základě požadavku objednatele rozsah předmětu plnění díla, bude nabídková cena upravena vzhledem k rozsahu požadovaných změn (rozšíření nebo zúžení rozsahu předmětu plnění) písemným dodatkem k této smlouvě.

V.

Platební podmínky

1. Objednatel je povinen zhotoviteli uhradit dohodnutou cenu. Fakturace bude provedena po ukončení a předání díla. Fakturace bude účtována do výše 100 % z ceny díla.
2. Splatnost tohoto daňového dokladu bude 14 dnů od doručení faktury objednateli. Daňový doklad musí mít všechny náležitosti stanovené zákony České republiky a musí být podepsán odpovědnou osobou.
3. Smluvní strany se dohodly, že forma úhrady ceny předmětu díla bude provedena bezhotovostním převodem na účet zhotovitele uvedený v záhlaví této smlouvy, a to na základě vystavených daňových dokladů zhotovitele.
4. Podkladem pro fakturaci bude objednatelům potvrzený předávací protokol o dokončení a předání díla objednateli.
5. Veškeré vícepráce je možné provádět jen na základě písemných vzájemně odsouhlasených dodatků k této smlouvě. Součástí těchto dodatků musí být kalkulace cen.
6. Požadované změny ze strany objednatele, které budou účtovány zhotovitelem nad rámec shora uvedeného díla, budou vyúčtovány samostatnou fakturou – daňovým dokladem.
7. Do úplného uhrazení díla objednatel je dílo majetkem zhotovitele. Za den úhrady se považuje okamžik, kdy byla připsána platba v plné výši ceny díla na bankovní účet zhotovitele.

VI.

Provedení díla

1. Zhotovitel provede a dokončí dílo, v rozsahu, kvalitě a termínech daných touto smlouvou bez vad a nedodělků.
2. Objednatel nebo jím pověřený zástupce je oprávněn kontrolovat provádění díla.
3. Zhotovitel je povinen při provádění díla dodržovat platné zákony a jejich prováděcí předpisy a další obecně závazné předpisy, které se týkají jeho činností, zejména zákon č. 183/2006 Sb., a dále zákon č. 262/2006 Sb. Pokud porušením těchto předpisů vznikne jakákoliv škoda, nese veškeré vzniklé náklady zhotovitel. Veškeré prováděné práce budou realizovány v souladu s platnými normami ČSN.
4. Zhotovitel je povinen být pojištěn proti škodám způsobeným jeho činností.
5. Zhotovitel je povinen udržovat na převzatém staveništi pořádek a čistotu a je povinen odstraňovat odpady a nečistoty vzniklé jeho činností.
6. Objednatel zajistí na své náklady odvoz a uložení vykopaného materiálu, jen pokud byla tato činnost součástí cenové nabídky zhotovitele.
7. Objednatel je povinen poskytnout zhotoviteli potřebnou součinnost při provádění díla. V případě, kdy nebude poskytnuta ze strany objednatele potřebná součinnost, jež je nezbytná k řádnému provedení díla bez vad, prodlužuje se o dobu, po kterou nebyla ze strany objednatele součinnost poskytnuta, doba realizace díla této smlouvy. Objednatel je povinen uhradit zhotoviteli škodu, jež mu vznikla porušením povinnosti součinnosti dle tohoto ustanovení a objednatel nemá nárok na úhradu smluvních pokut či náhrady škody.

VII.

Předání a převzetí díla

1. Zhotovitel je povinen předat provedené dílo v rozsahu, kvalitě a termínech daných touto smlouvou. Za řádně provedené dílo se považuje to dílo, které je dokončeno a předáno. Dílo je dokončeno, je-li předvedena jeho způsobilost bez zatížení díla technologickou přestávkou, která činí 10 dní.

2. Zhotovitel je povinen vyzvat objednatele k převzetí díla, a to nejpozději ve lhůtě 3 dní předem. Na důkaz provedení a předání díla následně sepiše zhotovitel spolu s objednatelem předávací protokol, který bude smluvními stranami podepsán. V případě, že ze strany objednatele nedojde k převzetí díla, ačkoli byl zhotovitelem vyzván, považuje se za řádné provedení díla (dokončení a předání) okamžik, kdy dojde k užívání díla třetími osobami.
4. Pokud dílo vady obsahuje, uvedou se do zápisu i s termínem jejich odstranění. Pokud objednatel odmítne dílo převzít, je povinen uvést do zápisu svoje konkrétní a přesné důvody, pokud tak neučiní, může zhotovitel namítnout, že právo nebylo uplatněno včas.
5. Objednatel není oprávněn odmítnout převzetí stavby pro ojedinělé drobné vady, které samy o sobě, ani ve spojení s jinými, nebrání užívání stavby funkčně nebo esteticky, ani její užívání podstatným způsobem neomezují.
6. Nejpozději v den odevzdání a převzetí díla je zhotovitel povinen vyklidit staveniště.
7. V souvislosti s předáním díla zhotovitelem objednateli budou objednateli předány certifikáty herních prvků, které splňují normu ČSN EN 1176.
8. Termín pro předání díla stanovený v článku III. smlouvy bude dodržen v případě vhodných klimatických podmínek. V případě nepříznivých klimatických podmínek bude dodávka dílčí části díla posunuta na nejbližší možný termín realizace ze strany zhotovitele, a to z důvodu zachování technologických postupů, které mají významný vliv na poskytnutí záruky na dílo. O toto prodloužení termínu se prodlouží i celková délka výstavby, s čímž smluvní strany souhlasí. V takovém případě objednateli nevzniká nárok na úhradu smluvní pokuty v souvislosti s posunutím termínu dokončení díla.

VIII.

Sjednání záruky

1. Záruka na jednotlivé herní prvky je Zhotovitelem stanovena následovně:
 - a) 120 měsíců záruka na plastové díly jako např. bariéry, těla pružinových houpadel, čela skluzavek apod., které jsou vyrobeny z vysokotlakého celoprobarveného polyetylenu.
 - b) 60 měsíců záruka na nosné části konstrukcí herních prvků.
 - c) 60 měsíců záruka na kovové části herních prvků.
 - d) 24 měsíců záruka na lakované a vrstvené materiály, skluzavky, pružiny, ložiska a na materiály jinde nejmenované.
 - e) 20 let záruka na nerezové konstrukce.
 - f) 6 měsíců záruka na pohyblivé části fitness strojů.
 - g) 24 měsíců na ostatní nespécifikované části.Podmínkou platnosti záruky je provádění pravidelné běžné uživatelské údržby herních prvků a jejich příslušenství v souladu s technickými podmínkami a používání originálních náhradních dílů specifikovaných zhotovitelem.
2. Záruka se nevztahuje na vady vzniklé vandalstvím, cizím zaviněním, násilným poškozením, nevhodnou údržbou, neodborným zacházením, použitím a instalací, které jsou v rozporu s technickými podmínkami, přirozeným opotřebením, nedodržením harmonogramu kontrol a následky živelných pohrom.
3. Záruka se nevztahuje na údržbu, úpravu a doplňování materiálu v dopadových plochách a na obnovu povrchové úpravy dílů, která se musí dle potřeby jedenkrát za 24 měsíců obnovit. Dále se záruka nevztahuje na nevhodné, nepřípustné používání prvků (tj. takové, které nevyplývá z jeho logického a běžného užití).

4. Záruka zaniká v případě neoprávněného zásahu objednatelem či třetí osobou do herního prvku.
5. Během záruční lhůty je zhotovitel povinen bezplatně opravit vzniklé vady díla z titulu nekvalitně provedených prací nebo skrytých vad materiálu. Zhotovitel je oprávněn zvolit způsob opravy, a to buď výměnu, nebo opravu dílu.
6. Zhotoviteli vzniká povinnost posoudit reklamovanou vadu díla objednatelem do 30 dní ode dne uplatnění jeho reklamace, tedy do 30 dní sdělit objednateli, zda jeho reklamace je důvodná či nikoli. V případě, že zhotovitel uzná reklamaci jako důvodnou, je povinen v záruční lhůtě vadu díla odstranit do 30 dnů od posouzení této reklamace. Tato lhůta 30 dní na odstranění vady (v průběhu trvání záruční doby) platí pouze za předpokladu, že je to po technické stránce a v závislosti na délkách dodacích lhůtách dodavatelů zhotovitele objektivně možná. V opačném případě lze tuto lhůtu ze strany zhotovitele jednostranně prodloužit, a to z důvodů výše uvedených.
7. Během záruční lhůty je zhotovitel povinen bezplatně opravit vzniklé vady díla z titulu nekvalitně provedených prací nebo skrytých vad materiálu. Zhotovitel je oprávněn zvolit způsob opravy, a to buď výměnu, nebo opravu dílu.

IX.

Smluvní pokuty

1. V případě, kdy zhotovitel poruší svůj závazek včas dodat dílo, je povinen zaplatit objednateli smluvní pokutu ve výši 0,05 % z ceny nedodané etapy díla za každý započatý den prodlení, avšak pouze, je-li porušení závazku dodat dílo včas v moci zhotovitele. Zhotovitel není zodpovědný za zdržení či nerealizaci díla v případě vyšší moci či požadavku objednatele na změnu v provedení díla.
2. V případě, že zhotovitel prokazatelně doloží, že prodlení výstavby bylo způsobeno nekonkrétností či chybným zadáním objednatele, zhotovitel není povinen hradit smluvní pokutu ve prospěch objednatele.
3. V případě, že objednatel poruší závazek zaplatit dodávku díla v předem dohodnutém termínu, je povinen zaplatit zhotoviteli smluvní pokutu ve výši 0,05 % z nezaplacené částky za každý započatý den prodlení.
4. Úhrada výše uvedených smluvních pokut nevylučuje možnost uplatnění požadavku jakékoliv Smluvní strany na úhradu vzniklých škod způsobených neplněním smluvních podmínek.
5. Výzva k úhradě smluvní pokuty musí být písemná, a to výlučně ve formě doporučeného dopisu zaslaného poštou. Výzva musí vždy obsahovat důvod uplatnění sankce.

X.

Odstoupení od smlouvy

1. V případě, že kterákoliv ze smluvních stran odstoupí od této Smlouvy, jsou si smluvní strany povinny vrátit veškerá přijatá plnění. V případě, že povaha vrácení plnění není z technických důvodů možná, je povinna tato strana vrátit plnění ve finanční podobě dle vyčíslení oprávněné smluvní strany.
2. V případě, že od této Smlouvy odstoupí kterákoliv ze stran na základě porušení smluvních ujednání vyplývajících z této Smlouvy druhou smluvní stranou, je povinna ta smluvní strana, která se porušení smluvních ujednání dopustila, vrátit či uhradit straně druhé plnění, které nabyla, tj. uhrazené zálohy, vzniklé náklady, úhradu vzniklých škod apod.

XI.
Vis maior

1. Za vyšší moc se považují případy, které nejsou závislé na smluvních stranách a které smluvní strany nemohou ovlivnit. Zejména se jedná o: vyhlášený nouzový stav, válku, mobilizaci, povstání, živelní pohromy, mimořádná opatření přijata orgány veřejné moci apod.
2. Pokud se splnění této smlouvy stane nemožným v důsledku vyšší moci, strana, která se bude chtít na vyšší moc odvolat, požádá druhou stranu o úpravu smlouvy ve vztahu k předmětu, ceně a době plnění. Pokud nedojde k dohodě, má strana, která se odvolala na vyšší moc, právo odstoupit od smlouvy. Účinnost odstoupení nastává v tomto případě dnem doručení oznámení.

XII.
Závěrečná ustanovení

1. Podpisem této smlouvy pozbývají platnosti veškerá předcházející písemná či ústní ujednání mezi stranami vztahující se k předmětu této smlouvy.
2. Tato smlouva je uvedena ve 2 stejnopisech, z nichž každá ze smluvních stran obdrží po 1 vyhotovení.
3. Veškeré změny a doplňky této smlouvy je možné činit pouze písemnou formou očíslovanými a vzájemně odsouhlasenými dodatky.
4. Práva a povinnosti touto smlouvou výslovně neupravené se řídí obecnými ustanoveními občanského zákoníku v platném znění a dalšími obecně závaznými právními předpisy.
5. Nastanou-li u některé ze stran skutečnosti bránící řádnému plnění této Smlouvy, je povinna to ihned bez zbytečného odkladu oznámit druhé straně a vyvolat jednání zástupců oprávněných k podpisu Smlouvy.
6. Objednatel prohlašuje, že předmět díla není používán k ekonomické činnosti a ve smyslu informace GFŘ a MFČR ze dne 9. 11. 2011 nebude pro výše uvedenou dodávku aplikován režim přenesené daňové povinnosti podle ustanovení §92a zákona o DPH.
7. Smlouva je platná a účinná dnem podpisu této smlouvy oběma smluvními stranami. Účastníci této smlouvy prohlašují, že si text smlouvy důkladně přečetli, s obsahem souhlasí a že tato smlouva byla uzavřena podle jejich skutečné, svobodné a vážné vůle, nikoli v tísni a za nápadně nevýhodných podmínek a na důkaz toho připojují své podpisy.
8. Doložka dle § 41 zák. č. 128/2000 Sb., o obcích, ve znění pozdějších předpisů
Rozhodnuto orgánem obce: Zastupitelstvo obce Kolová
Datum jednání a číslo usnesení 7. 7. 2020, č. usn. 51

V Kolové dne 8.7.2020

Za objednatele:

Mgr. Jakub Jiskra
starosta obce

OBEC KOLOVÁ
362 14 KOLOVÁ
Karlovarský kraj



Dodavatel

Bonita Group Service s.r.o.

Odběratel

Obec Kolová

 Kolová 16
 360 01 Kolová
 IČO 00254673 DIČ

Dodací adresa

pan starosta Mgr. Jakub Jiskra - 777207200

 Kolová - místo u altánu
 360 01 360 01

Vyřizuje
Kontaktní osoba

Mgr. Jakub Jiskra, starosta@kolova-haje.cz, 777207200

Platnost od 25. 6. 2020
Platnost do 12. 9. 2020

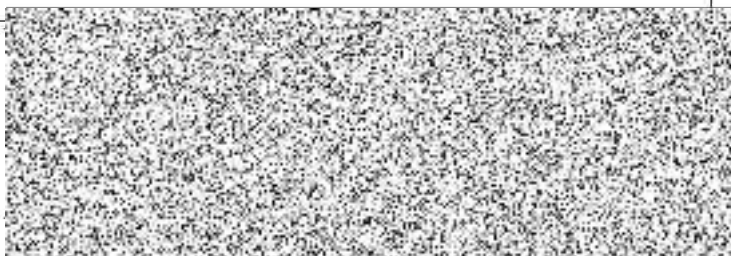
Způsob úhrady	Převodem	Datum vytvoření	23. 6. 2020
Způsob dopravy		Datum dodání	29. 8. 2020
Kód akce	OP-2018-000265		
Individuální sleva(-), přirážka(+) v %		Ceny jsou uváděny	Bez daně
		Objemová sleva(-), přirážka(+) v %	0,00
		Sleva(-), přirážka(+) v %	

Předmět

Kód zboží	Název zboží	Množství MJ	Cena za jednotku	Sleva [%]	Sleva	Cena celkem	Sazba DPH %	DPH	Celkem
RH-210KR-10	Řetězová dvojhoupáčka (nosná konstrukce. v.p. do 1m. celokovová. červená)	1,00 ks							
RH-210K-10_	Montáž	1,00 ks							
PP-031K-10	Pejsek MAXI (UV stabilní)	1,00 ks							
PP-031K-10_	Montáž	1,00 ks							
KO-140K-10	Kolotoč na sezení s vnitřními sedáky o 1.4 m (v.p. do 1m. celokovový)	1,00 ks							
KO-140K-10_	Montáž	1,00 ks							
HP-020K-10	Houpadlo na pružině - Pes (v.p. do 1m. celokovový/HDPE)	1,00 ks							
HP-020K-10_	Montáž	1,00 ks							
LP-201KB-10	Stezka odvahy (2 moduly. v.p. do 1m. celokovová. modrá)	1,00 ks							
LP-201K-10_	Montáž	1,00 ks							
4U-203KS-10	Universal-dvojevěžová. čtyřboká (v.p. do 1m. celokovová. stříbrná)	1,00 ks							
4U-203K-10_	Montáž	1,00 ks							
RL-102KW-10	Řetězová lávka - kmitající trámký Nová (v.p. do 1m. celokovová. hnědá)	1,00 ks							
RL-102K-10_	Montáž	1,00 ks							
LA-106D-10	Lavička – pouze k zabetonování (s opěradlem. v.p. do 1m. dřevo/kov)	3,00 ks							
LA-106D-10_	Montáž	3,00 ks							
VH-401KB-10	Vahadlová houpáčka (čtyřmístná. v.p. do 1m. celokovová. modrá)	1,00 ks							
VH-401K-10_	Montáž	1,00 ks							

Hřiště pro všechny generace

IT-100K-10-CZ	Informační tabule včetně provozního řádu CZ (v.p. do 1m, PVC/kov)	1,00 ks
IT-100K-10_	Montáž	1,00 ks
9EX-REV-001	Revize dětského hřiště	8,00 ks
9EX-DOP-REV	Doprava revizního technika	1,00 ks
HZ001	Houpačkový závěs (nerezový A2. pro sedátko Normal. Baby)	4,00 ks
SN-001D-10	Sedátko Normal (včetně řetězu, černý, v.p.1,0m)	2,00 ks



359,00

Cena celkem bez DPH	382 965,00	CZK
Celkem DPH	80 422,65	CZK

Celkem k úhradě 463 387,65 CZK**DOPRAVA ZDARMA**

Objednatel prohlašuje, že předmět díla není používán k ekonomické činnosti a ve smyslu informace GFŘ a MFČR ze dne 9.11.2011 nebude pro výše uvedenou dodávku aplikován režim přenesené daňové povinnosti podle § 92a zákona o DPH.

Předpokládaný termín realizace: 8 -10 týdnů od potvrzení objednávky ze strany zákazníka – razítko a podpis na naše Potvrzení přijetí objednávky (v případě nepříznivých klimatických podmínek bude dodávka dílčí části díla posunuta na nejbližší možný termín realizace ze strany Zhotovitele, a to z důvodu zachování technologických postupů, které mají významný vliv na poskytnutí záruky na dílo. O toto prodloužení termínu se prodlouží i celková délka výstavby).

V ceně montáže herního prvku je obsaženo:

- montáž prvku na místě realizace
- výkopové práce pro kotvení prvku
- osazení, ukotvení prvku do připravených základů
- betonáž základů prvku

V ceně montáže není obsaženo:

- případné terénní úpravy
- odvoz a uložení vykopané zeminy

Objednatel bere na vědomí, že herní prvky budou zhotovitelem umístěny na pozemku (staveništi) dle jednotlivých tech. listů herních prvků, tak byly splněny technické parametry. Objednatel výslovně souhlasí s tím, že pokud zhotoviteli písemně nesdělí, jak mají být jednotlivé herní prvky na staveništi rozloženy, tak toto rozložení herních prvků provede sám zhotovitel dle obvyklé praxe. Jakákoliv změna pozemku nebo rozvržení oproti potvrzenému zakreslení musí být sjednána písemně nejpozději 14 dnů před realizací. V případě, že změna nebude potvrzena písemně 14 dnů před realizací a díky tomu dojde k časové prodlevě samotné realizace, je zhotovitel oprávněn účtovat toto časové prodloužení jako vícepráce v ceně 790 Kč/hod/os bez DPH, případně zmařený výjezd v ceně 5 990 Kč bez DPH.

Objednatel potvrzuje, že před montáží prvku vyčistí pozemek od ostrých předmětů, že místo realizace je rovinné, případná svažitost nepřesahuje 2%. Jinak zároveň budoucí plochu dětského hřiště k vytvoření dopadové plochy pro jednotlivé prvky ve smyslu ČSN EN 1177.

Objednatel prohlašuje, že na místě realizace předmětu díla nevedou žádné inženýrské sítě. V případě, že tomu tak není, Objednatel zašle Zhotoviteli výkres inženýrských sítí a umístění herních prvků bude přizpůsobeno tak, aby se zamezilo kontaktu s nimi. V případě, že tuto informaci Objednatel Zhotoviteli neposkytne před zahájením výkopových prací, je Objednatel plně odpovědný za veškeré škody na majetku a zdraví způsobené vlivem neinformovanosti o výskytu inženýrských sítí v místě realizace.

Zhotovitel není oprávněn účtovat vícepráce nad rámec stanovené ceny, nedohodnou-li se smluvní strany jinak.

V nabídce Zhotovitele je kalkulováno s běžným podložím v místě realizace, tj. s běžnou zeminou.

V případě, že bude při zahájení realizace zjištěno, že je místo realizace tvořeno navážkou různého druhu materiálu (beton, stavební suť, apod.), skalnatým podložím, betonovým podkladem či asfaltem atd., má Zhotovitel nárok na úhradu víceprací spojených se ztíženými podmínkami při realizaci instalace herních prvků. Sazba za provedené vícepráce je sjednána dohodou smluvních stran na částku 790,- Kč/hod/osoba, dále je Objednatel povinen uhradit veškeré náklady spojené s realizací víceprací.

Revize herních prvků není součástí cenové nabídky. Cenovou kalkulaci si vyžádejte u zákaznického oddělení prostřednictvím emailu info@hriste-bonita.cz.

V případě, že v den příjezdu bude montážními pracovníky Zhotovitele zjištěno na místě realizace, že i přes předchozí upozornění ze strany Zhotovitele není dané místo způsobilé výkonu předmětu díla, je oprávněn Zhotovitel požadovat po Objednateli smluvní pokutu ve výši 5900,- Kč, a to i opakovaně za každé takové porušení.

Vyšší moc

- a. Pro účely této objednávky se za vyšší moc považují případy, které nejsou závislé na smluvních stranách a které smluvní strany nemohou ovlivnit. Jedná se např. o válku, mobilizaci, povstání, živelné pohromy, mimořádná opatření při epidemii přijata orgány veřejné moci apod.
- b. Pokud se splnění této objednávky stane nemožným v důsledku vyšší moci, strana, která se bude chtít na vyšší moc odvolat, požádá druhou stranu o úpravu potvrzené objednávky ve vztahu k předmětu, ceně a době plnění. Pokud nedojde k dohodě, má strana, která se odvolala na vyšší moc, právo odstoupit od objednávky (smlouvy). Účinnost odstoupení nastává v tomto případě dnem doručení oznámení.

Záruky, záruční doba a pojištění

Záruční lhůta počíná běžet dnem předání řádně provedeného díla Zhotovitelem. Záruka na jednotlivé herní prvky je Zhotovitelem stanovena následovně:

- 120 měsíců záruka na plastové díly jako např. bariéry, těla pružinových houpadel, čela skluzavek apod., které jsou vyrobeny z vysokotlakého celoprobarveného polyetylénu.
- 60 měsíců záruka na nosné části konstrukcí herních prvků.
- 60 měsíců záruka na kovové části herních prvků.
- 24 měsíců záruka na lakované a vrstvené materiály, skluzavky, pružiny, ložiska a na materiály jinde nejmenované.
- 20 let záruka na nerezové konstrukce.
- 6 měsíců záruka na pohyblivé části fitness strojů.
- 24 měsíců na ostatní nespecifikované části.

Podmínkou platnosti záruky je provádění pravidelné běžné uživatelské údržby herních prvků a jejich příslušenství v souladu s technickými podmínkami a používání originálních náhradních dílů specifikovaných Zhotovitelem.

Záruka se nevztahuje na vady vzniklé vandalstvím, cizím zaviněním, násilným poškozením, nevhodnou údržbou, neodborným zacházením, použitím a instalací, které jsou v rozporu s technickými podmínkami, přirozeným opotřebením, nedodržením harmonogramu kontrol a následky živelných pohrom.

Záruka se nevztahuje na obnovu povrchové úpravy dílů, ta se musí dle potřeby 1x za 24 měsíců obnovit.

Záruka se nevztahuje na údržbu, úpravu a doplňování materiálů v dopadových plochách.

Záruka se nevztahuje na nevhodné, nepřipustné používání prvků (tj. takové, které nevyplývá z jeho logického a běžného užití, např. skluzavka je určena ke skluzu v sedě shora dolů, ostatní užití je nepřipustné a zakázané).

Záruka zaniká v případě neoprávněného zásahu do herního prvku.

Během záruční lhůty je Zhotovitel povinen bezplatně opravit vzniklé vady díla z titulu nekvalitně provedených prací nebo skrytých vad materiálu.

Zhotovitel je oprávněn zvolit způsob opravy, a to buď výměnu, nebo opravu dílu.